

T.E.

País Valencià

CCOO 
federació d'ensenyament

S U P L E M E N T

NÚM. 337 - NOVEMBRE 2012

www.pv.ccoo.es/ensenyament



14N!

PRESSUPOSTOS
2013

VAGA GENERAL
14N



ENTREVISTA:
LOLA
TAJAHUERCE

Sumari

NÚMERO 337 - NOVEMBRE DE 2012

EDITORIAL

14N: èxit de la mobilització social enfront de la política de retallades que ens duu al desastre

Miguel Ángel Vera 3

PRESSUPOSTOS 2013

ENSENYAMENT PÚBLIC

Els pressupostos més restrictius i injustos dels darrers anys

Roberto Romero 4

ENSENYAMENT PRIVAT

Anàlisi dels pressupostos de 2013

Pepa Ramis 6

ENTREVISTA

Entrevista amb Lola Tajahuerce

Ferran Vicent Garcia 8

ENSENYAMENT PÚBLIC

Calendari de negociació: FE CCOO PV considera prioritaris els temes sobre les condicions laborals...

Xelo Valls 12

ENSENYAMENT PRIVAT

Primera i històrica vaga a tot el sector d'atenció a persones amb discapacitat al País Valencià

Neus Carrasco i Antonio Jiménez 13

SALUT LABORAL

Empitjoren les condicions de treball amb les mesures de retallada i s'eradica la negociació en salut laboral

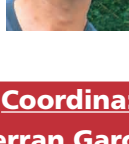
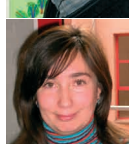
M.ª Ángeles Gea 14

ENSENYAMENT PÚBLIC

La jornada escolar als centres educatius pot ser

CONTINUADA, però ha de ser CONSENSUADA

Alfonso Terol 15



Ilocs on pots trobar-nos

| COMARCA | TEL. | CORREU ELECTRÒNIC |
|---------------------------------|--------------|--|
| COMARQUES DEL NORD | 96 426 01 52 | ensecastello@pv.ccoo.es |
| CAMP DE MORVEDRE - ALT PALÀNCIA | 96 267 47 21 | uc1515@pv.ccoo.es |
| EL CAMP DE TÚRIA | 96 278 34 68 | ensenyament@pv.ccoo.es |
| L'HORTA | 96 388 21 55 | ensenyament@pv.ccoo.es |
| LA HOYA DE BUÑOL | 96 250 03 94 | uc1519@pv.ccoo.es |
| PLANA DE UTIEL - REQUENA | 96 230 25 69 | uc1519@pv.ccoo.es |
| LA COSTERA - C. NAVARRÉS | 96 228 01 45 | uc1517@pv.ccoo.es |
| LA VALL D'ALBAIDA | 96 291 45 04 | uc1525@pv.ccoo.es |
| L'ALCOIÀ - COMTAT | 96 554 39 66 | uc1502@pv.ccoo.es |
| LA SAFOR | 96 295 41 36 | uc1523@pv.ccoo.es |
| LA RIBERA | 96 241 77 95 | alzira-ensenyament@pv.ccoo.es |
| ALACANTÍ | 96 598 25 84 | epublica-alacanti@pv.ccoo.es eprivada-alacanti@pv.ccoo.es |
| LA MARINA | 96 578 01 72 | denia@pv.ccoo.es |
| ALT VINALOPÓ | 96 585 70 07 | uc1506@pv.ccoo.es |
| MITJÀ I VALLS DEL VINALOPÓ | 96 580 09 70 | uc1507@pv.ccoo.es |
| BAIX VINALOPÓ | 96 538 79 47 | uc1507@pv.ccoo.es |
| VEGA BAIXA | 96 667 53 00 | enselx@pv.ccoo.es |
| | 96 674 00 65 | enseorihuela@pv.ccoo.es |
| | 96 571 14 56 | ensetorreveja@pv.ccoo.es |
| UNIVERSITAT | | |
| VALÈNCIA - ESTUDI GENERAL | 96 398 30 17 | ccoo@uv.es |
| POLITÀCNICA DE VALÈNCIA | 96 387 70 40 | ccoo@upv.es |
| ALACANT | 96 590 34 86 | ccoo@ua.es |
| JAUME I DE CASTELLÓ | 96 472 88 13 | ccoo@nuvol.uji.es |
| MIGUEL HERNÁNDEZ, ELX | 96 665 85 94 | ccoo@umh.es |

Les fotografies d'aquest número corresponen a les mobilitzacions del dia 14N, vaga general.

T.E.

CCOO
federació d'ensenyament

**PAÍS
VALENCIÀ**

La Revista T.E. del País Valencià se edita també en castellano. Esta edició la podés consultar en nuestra página web: www.pv.ccoo.es/ensenyament. La encontraréis en el apartado: **Publicacions / Federació d'Ensenyament CCOO-PV / TE**, disponible desde el número 258 correspondiente al mes de diciembre de 2004

Coordina:

Ferran Garcia

Consell de Redacció:

Miguel Ángel Vera, Inma Sánchez, Ramón Martínez, Pepa Ramis, José Manuel Mora, Pilar Paniagua, Paco Sellés, Neus Carrasco, Fernando Casanova, Patricia Serrano, Ferran Garcia, Maribel Belda, Lluís Màrquez, Mari Ángeles Gea, Alberto Parra, Lourdes Peñalver, Luis G. Trapiello, Xelo Valls, Alejandro Lorente, Mada Macià, Ana Belén Peirats, María Amat, Paco García, Miguel Ángel Puig

Coordina l'edició en castellà:

Roberto Romero

Col·labora: Dolors Monferrer

Col·laboració gràfica: Ximo Antón

Oficina de Promoció i d'Ús del Valencià de CCOO PV:

Purín Morant - Lluís Armero

Edita:

Federació d'Ensenyament de CCOO PV

www.pv.ccoo.es/ensenyament



Impress en paper reciclat

DIPÒSIT LEGAL: M. 4406-1992
ISSN: 1131-9615

El Consell de Redacció de la T.E. del País Valencià, juntament amb l'Oficina de Promoció i d'Ús del Valencià de CCOO-PV, són responsables de les traduccions dels articles.

La Federació d'Ensenyament de CCOO del País Valencià no s'identifica necessàriament amb les opinions exposades en els articles signats.

14N: èxit de la mobilització social enfront de la política de retallades que ens duu al desastre



Miguel Ángel Vera
Secretari General
FE CCOO PV

EL SEGUIMENT de la vaga general del 14N a l'ensenyament ha sigut molt semblant al de la darrera vaga general del 29M, però les manifestacions que van recórrer el País Valencià i l'Estat, i per primera vegada 25 països europeus, **han sigut si és possible encara més nombroses**. El clam que deia no podem seguir així va recórrer tots els carrers d'aquest país.

A l'expectativa de realitzar una valoració més sistemàtica i objectiva, que es farà en els òrgans federals i confederals, sí vull assenyalar que aquesta mobilització social de defensa dels drets socials i de ciutadania és un camí llarg a recórrer que la Címera Social del País Valencià haurà d'encapçalar. No era una resposta immediata a un canvi de legislació laboral; **era i és una resposta a totes les polítiques de retallades** que de manera sistemàtica i conscienciosa, ideològica, estan reinterpretant i privatitzant l'estat de benestar que tant ens ha costat aconseguir. Retallades en educació, en sanitat, en dependència, en serveis socials bàsics, en tot allò que desenvolupa el concepte de drets de ciutadania.

Com sabeu el passat mes de juliol la **Conselleria d'Educació es va avançar a la retallada**, entre altres coses, de permanents sindicals que Montoro/Vela no aplicaran en l'Administració pública valenciana i en la sanitat valenciana fins a l'1 de gener de 2013. Com sempre, el seu "amor" sindical els ha dut a ser els primers, els alumnes més *pilotes* del Consell. Així que sis companys i companyes de pública no universitària estan en el seu centre des de l'1 de setembre de 2012. Dels 40 permanents de 2010 treballant en pública no universitària, vam quedar 14...

En la Conselleria l'equip substituït de Font de Mora/Císcar (el Breu) dirigit ara per **la consellera Català continua amb la seua campanya de propaganda**. La seua estratègia és trencar la plataforma sindical unitària en contra de les retallades (recordeu que la Plataforma convoca tots els divendres concentracions a l'hora del pati) a través de **regals cada vegada més enverinats**: temes de formació, el Decret de jornada, el futur Decret d'autonomia de centre, etc. Però sobretot a escala d'Estat amb el suport de FSIE, USO, ANPE i CSIF al Projecte de Llei LOMCE del ministre Wert, **empitjorat si és possible encara més amb les esmenes aprovades de FSIE, ANPE**, etc. Perill, perill: el passat dia 30 d'octubre va passar pel Ple del Consell Escolar de l'Estat, en el qual no es van poder ni defensar les propostes progressistes contràries i al final no ens va quedar més remei per demostrar el nostre malestar que alçar-nos i denunciar l'actitud del Ministeri.

El Decret de jornada i el calendari han nascut sense cap memòria econòmica i el futur de tots els serveis educatius al marge del guix —ara com ara— estan en perill. Ningú més que nosaltres va alçar la seua veu per demanar que com a mínim s'hauria de plantejar en el futur una línia d'ajudes per poder experimentar els nous models de jornada.

Nosaltres mantenim el nostre model de la jornada escolar consensuada amb la comunitat educativa, única manera de poder continuar existint en un futur incert ple de retallades de línies i grups d'alumnat i de professorat. Dels altres temes, assenyalats amb anterioritat, anirem informant quan presenten els seus esborranys, i fora d'aquest editorial us farem arribar la nostra posició sobre el nou invent de formació. En fi, projectes dels *neocòns* que volen aplicar als centres docents.

Les mobilitzacions en el sector dels **centres que atenen persones amb discapacitat** continuen: la vaga del passat dia 18, malgrat les pressions de l'Administració i de certs centres va ser un èxit. Difícil és poder viure treballant dia a dia, però més encara si la teua nòmina es retarda mes si i mes també i en algun cas fins a 7 mesos.

Incert futur per a un sector fonamental per a les persones que atén, però sembla que els drets de les persones en situació de discapacitat no són comparables en absolut als deutes amb els bancs, a pagar el deute públic, a pagar sous milionaris d'assessors contractats a dit, etc.

Finalment, vull compartir la meua gran preocupació per les amenaces abocades per les conselleries d'Educació i d'Hisenda **d'intervenir directament les universitats públiques valencianes** si no contenen el deute i no apliquen les retallades. CCOO PV a través dels seus representants en els consells socials ha manifestat la seua solidaritat i moltes vegades el suport als equips rectorals, en algun moment també crítica, però exigim al Govern valencià que realitze les transferències a temps, que pague —com així s'ha compromés— el deute històric i que respecte el concepte d'autonomia universitària que així es disposa en les lleis. **De cap manera el mal pagador ha d'esdevenir jutge** de com es gestiona una universitat endeutada pels retards continus i reiterats de la Generalitat Valenciana.

mavera@pv.ccoo.es
@mavera1956



Roberto Romero
Ensenyament Públic

Els pressupostos més restrictius i injustos dels darrers anys

ELS PRESSUPOSTOS DE LA GENERALITAT, en el seu apartat d'Educació, comporten una reculada en la inversió pública que s'uneix als patits el 2011 i el 2012.

Han prevalgut l'acatament al dogma neoliberal que obliga a **congelar o a retallar la despesa pública** en una situació de crisi, tot i que després d'haver-se demostrat que les polítiques d'austeritat solament agreugen la crisi i provoquen drames familiars i personals.

Açò fa que presente com a bona notícia la **nova congelació salarial**. "No exigirem més sacrificis als funcionaris", menteix el president Fabra, sabent que la congelació, després de la dada de l'IPC d'octubre, implica una nova retallada dels nostres sous almenys en un 3,5%. Aqueixa retallada farà que pel gener una docent o un docent haja perdut fins a un 25% de sou en 3 anys. És a dir: ens han llevat l'equivalent a tres mesos de sou a canvi de res, ja que **les seues polítiques d'austeritat solament han generat més atur, recessió, desviació del consum i pobresa**.

La retallada de quasi 500 milions d'euros en educació és un **cop brutal a l'educació pública valenciana**, que li pot fer perdre anys d'avanços. Sona a insult la pretensió de la consellera M^a José Català que es pot "fer més amb menys" i que les mesures "d'ajustament" (no retallada) no afecten la qualitat de l'educació. Hi ha menys professorat, amb pitjors possibilitats de formació, que treballen més hores, atenent més alumnat i amb pitjors condicions laborals: aqueixos fets incideixen directament en la qualitat de l'educació que rep l'alumnat del País Valencià.

Per desgràcia, la Llei d'acompanyament dels pressupostos insisteix encara més en el **model de fiscalitat antisocial** augmentant (en alguns casos més del 100%) taxes que no tenen en compte la capacitat econòmica de qui les han de pagar. Aqueixes taxes, amb l'exemple paradigmàtic de la universitat, allunyen encara més les possibilitats d'accés a estudis superiors a qui no tenen recursos per pagar-los.

Són especialment preocupants les retallades en capítol I (despeses de personal), que afecten sobretot secundària i règim especial, que pateixen una retallada del 10%.

Tampoc s'escapa primària, amb una retallada del 5%. Traduït a professorat la retallada entre tots els cossos comporta les nòmines de prop de 5.000 persones.

Tot i considerant la retallada en la nòmina anual d'in-

terins i interines, cal esperar una nova i important retallada de personal amb vista al curs 2013-2014. Probablement no siga suficient amb amortitzar les jubilacions que es produïsquen i **el professorat definitiu assumirà més càrrega de treball**. Per preparar aqueix escenari s'estan donant els passos normatius necessaris, especialment quant a regulació d'àmbits i situació de desplaçats/ades i suprimits/ides. Recordem que la retallada en aquest capítol acumulat en 3 anys arriba ja al 15% dels diners dedicats a la plantilla. D'un nombre aproximat de 55.000 docents fa solament dos anys podem arribar a ser menys de 45.000 l'any 2014.

Vegem amb més detall alguns programes i línies:

[Programa 421.10: Direcció i serveis generals](#)

Només destaquen els 700.000 € (un 5%) de retallada en despeses de personal.

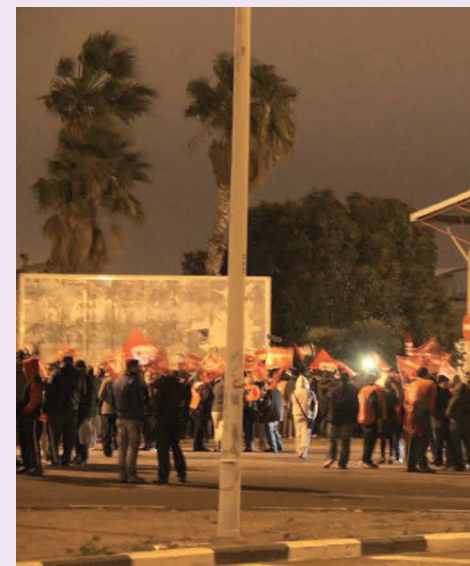
[Programa 421.20: Administració del personal i formació del professorat](#)

Desapareixen les ajudes de 60.000 € a l'associació HANBAN per al foment del xinés. Acaba així el recorregut d'un dels deliris normatius del conseller Font de Mora.

[Programa 421.30: Ordenació educativa](#)

Les despeses de personal que són el gruix del pressupost solament descendeixen un 2%. Crida l'atenció que en aquest programa no s'apliquen les greus retallades de personal que pateixen els programes de primària i de secundària.

La gran novetat en les línies d'aquest programa és l'apa-



rició de *beques pràctiques professionals en matèria d'assistència lingüística en anglés en centres docents dependents de la Generalitat*, que es duu a 2.632.000 € del pressupost del programa, desapareixent en canvi *premis extraordinaris batxillerat*, (no hi haurà convocatòria o no es dotarà?) i altres com *beques col·laboració suport aprenentatge llengües i ajudes formació i ensenyaments tècnics esportius*.

Programa 421.40: Administració educativa

Augmenta en quasi 600.000 euros (un 7%) la línia *Finançament d'operació corrent de CIEGSA*. Crida l'atenció en un moment que ni hi ha pràcticament noves construccions ni se sap quin serà el futur de CIEGSA. Solament trobem explicació si aquests diners (més de 9 milions d'euros) es dediquen a assumir obligacions pendents. Està "estimat" a més un pressupost de 17.536.000 € en adquisició d'accions de CIEGSA.

Programa 421.50: Avaluació, innovació, qualitat educativa i formació del professorat

El programa redueix els seus recursos en un 40% (més de 10 milions d'euros), amb una retallada important en el capítol I: més de 3.500.000 € (32%).

La novetat en el programa és la nova línia *Programa de col·laboració per a la reducció de l'abandonament escolar*. Està dotada amb 500.000 € i els destinataris són centres sostinguts amb fons públics que desenvolupen programes per a la reducció de l'abandonament escolar, contractes programa. Tenint en compte que prop d'un miler de centres, solament en la xarxa pública, van sol·licitar el programa, no sembla que siga una dotació suficient.

Les línies relacionades amb fons europeus, que van desaparèixer l'any 2012, no s'han recuperat.

Programa 422.20: Ensenyament primari

Es pressuposten 60 milions d'euros menys que l'any passat, repartits a parts iguals entre despeses de personal (-26.000.000 €) i inversions reals. Recordem que 26 milions d'euros equivalen a 900 mestres. Resulta cridanera la retallada ja que l'any passat es va mantenir estancada la previsió en aquest capítol.

És brutal la retallada en la línia *Gratuïtat llibres de text*, que passa de 50 milions d'euros a 14; un descens del 70% en una de les par-

tides més socials i necessàries per a les famílies amb menys recursos.

Crida l'atenció la retallada de més d'un 90% en dos anys (es passa de quasi 10 milions d'euros a 900.000 €) en les *Ajudes infraestructures primer cycle I.I. (0-3)*, una línia especialment delicada en tractar-se d'inversions en l'etapa més necessitada, l'única que l'escolarització no és pràcticament total.

Programa 422.30: Secundària i règim especial

Servisca açò que s'ha dit per a primària, però amb una retallada substancialment major en capítol I (10% quant a 2012 i més d'un 20% de retallada pel que fa a 2010), cosa que il·lustra la pèrdua de professionals en aquests cossos aquests dos últims cursos. Per a aquest curs està previst "estalviar" més de 130.000.000 € en personal d'aquests cossos, cosa que llança una xifra de més de 4.000 professores i professors menys.

O bé s'està assumint una nova retallada de nòmines (que hauria de ser en els sexennis o complement específic) o és altre exemple de programa mal pressupostat.

La "destrallada" a les inversions reals arriba al 80%, passant de més de 46.000.000 € a menys de deu milions. Succeeix un poc com a primària, amb una retallada del 60%. Sobresurten entre les manques d'inversió els ridículs 30.000 € dedicats a la "Construcció de conservatoris de música", així com els mateixos 30.000 € dedicats a la "Reforma de conservatoris de música".

Una de les majors retallades la pateix, com sempre, un capítol social: la línia *Menjadors escolars* passa de 5.400.000 € a 1.700.000 €, una retallada del 70% que afecta directament les famílies. Aquest cas és especialment sagnant si examinem l'evolució històrica de la línia: si l'any 2010 estava dotada amb 8.455.000 €, i el 2011 es va veure reduïda a 5.495.750 €, congelats el 2012, veiem com enguany ha quedat reduïda a la cinquena part d'allò que era fa 3 anys.

Programa 422.60: Universitat i estudis superiors

El descens total de recursos arriba al 10% i s'acosta al 20% en 2 anys. La inversió real prevista passa de 48 milions d'euros a 0 €.

Es manté igual la línia de *Beques i ajudes a taxes i matrícula*. No obstant això, la dotació de 2.145.000 € en beques continua lluny del nivell de 2009, quan es van arribar 3.000.000 €.

Programa 422.70: Consell escolar de la Comunitat Valenciana

La seua única línia "*Premis projectes coeducatius en centres sostinguts amb fons públics*" desapareix. Recordem que aquesta línia estava dotada el 2009 amb 21.000 €, s'ha anat reduint any rere any desapareixent per fi en una clara aposta de la consellera per la coeducació.

Es pot consultar l'anàlisi completa dels Pressupostos, així com documents relacionats, en la nostra pàgina web: www.pv.ccoo.es/ensenyament





Pepa Ramis
Secretaria
de Finances

ENSENYAMENT PRIVAT

Anàlisi dels pressupostos de 2013

ENSENYAMENT CONCERTAT:

1. Els mòduls

Els mòduls dels concerts pateixen novament un increment 0, en totes les seues partides: salaris del personal docent, despeses variables, altres despeses (despeses de funcionament) i personal complementari d'educació especial.

Fins fa poc, aquesta era l'única dada fiable perquè aquests mòduls establien el límit per a pagaments posteriors. Cada vegada que en la Mesa Sectorial d'Ensenyament Públic es negociava un increment que no estava inclòs en el mòdul, havíem d'esperar anys perquè es fera efectiva l'homologació (o, en algun cas, vam haver de recórrer a les demandes generalitzades: molts docents encara no han cobrat el deute de 2008).

Però en l'any 2010 es va trencar aquesta norma, en sentit contrari. Quan el Govern va decretar pel maig la rebaixa del salari, la Conselleria la va aplicar al professorat de concertada, sense modificar els mòduls. Això vol dir que del mòdul previst va sobrar els diners que s'havien retallat.

En l'any 2011 la partida de salaris del professorat va patir una disminució del 5,16 en primària i el 6,83 en secundària. Aqueixa disminució coincidia amb les retallades establertes per a 2011.

En l'any 2012 es va congelar aqueixa partida. Però amb la desaparició de la paga de Nadal dels funcionaris (retallada que repercutirà en el personal docent dels centres concertats) tornarà a succeir la mateixa cosa: en els mòduls estaven establertes 14 pagues i si es retalla una, "sobra" aqueixos diners. On aniran?

Allò lògic, en termes comptables, haguera sigut publicar en el DOCV una modificació dels mòduls, però això no s'ha fet en aquests últims anys.

La conclusió és que ja no podem traure conclusions dels mòduls. En els de 2013 apareix la mateixa quantitat que en l'any 2012, és a dir, que en bona lògica, es tractaria d'una congelació salarial, incloent-hi 14 pagues. Però ningú ens assegura que en l'any 2013 cobrarem aqueixes quantitats.

2. Els capítols globals

Ací ens trobem una situació realment paradoxal. En temps de retallades en tots els sectors i en totes les conselleries... en concertat augmenten totes les partides!

La partida global destinada als concerts de primària, infantil i educació especial puja un 4,95% respecte a 2012; la d'ESO, un 5,90%; la de batxillerat, un 71,78%; la dels cicles formatius de

grau mitjà un 16,58, i la de grau superior, un 22,75%. En total, el conjunt dels concerts s'incrementa en un 8,66%.

Atés que l'import de cada mòdul està congelat, i atés que no hi ha nous concerts a la vista, aqueix increment solament podria tenir una explicació lògica: **que la Conselleria haja decidit enguany fer uns pressupostos reals.**

Fins ara la Conselleria sempre havia pressupostat molt per sota de les quantitats necessàries per a complir els seus compromisos: el resultat de multiplicar el nombre d'unitats concertades que hi ha de cada nivell pel valor del mòdul ens ha donat sempre unes diferències enormes amb el pressupostat p. ex. en l'any 2009, segons els nostres càlculs faltaven 93 milions d'euros). I no obstant això, mai hem deixat de cobrar els nostres salaris. Com és possible aqueixa multiplicació dels diners? Molt senzill: a mitjan agost, tots els anys s'han publicat en el DOCV unes **modificacions pressupostàries que emplenaven aqueixes diferències.**

Però en l'any 2013, per primera vegada, multiplicant el nombre d'unitats pels mòduls ens ixen unes quantitats molt aproximades a les establertes en els pressupostos.

En la compareixença en les Corts, la consellera d'Educació ha donat aquesta mateixa explicació: **enguany han decidit posar en els pressupostos allò que realment gastaran.**



CENTRES D'ATENCIÓ A MENORS

La quantitat global destinada a menors passa de 98,6 milions d'euros a 91,4 milions, cosa que significa una **disminució del 7,30%**.

El capítol que més ens interessa és l'IV, transferències corrents, que pateix una retallada del 39,86%, passant de 13 milions d'euros a 7,8 milions.

Dels 13 apartats que tenia aquest capítol en l'any 2012 passa a tenir solament 5 (en la nostra web pot consultar-se un estudi més detallat).

D'altra banda, hi ha una línia, anomenada "Treballs realitzats per altres empreses i professionals", amb una dotació de 59,79 milions d'euros. Aqueix apartat en l'any 2012 era de 59,91 milions, és a dir, baixa un 0,33%. Aqueixa partida és la destinada als contractes amb empreses (Diagrama, O'Belén, Fundación Amigo, Eulen...) però no hi ha cap detall en els pressupostos. Des de la FE CCOO PV opinem que, **en nom de la transparència, hi havia d'aparèixer amb més detall el llistat d'empreses i les quantitats que reben cadascuna.**

CENTRES D'ATENCIÓ A PERSONES AMB DISCAPACITAT (313.40)

En conjunt, l'apartat global d'integració de persones amb discapacitat **disminueix en quasi 15 milions d'euros**, cosa que representa un 8,9 %.

El capítol IV, on s'inclouen les despeses de manteniment dels centres i serveis, es redueix en el seu conjunt en un 11,90 %, 14 milions d'euros. És a dir, que quasi tot l'ajustament de tota aqueixa Direcció General s'aplica a l'atenció directa a les persones amb discapacitat (vegeu el detall en la nostra web).

A més està la línia de "Treballs realitzats per altres empreses i professionals", amb una dotació de 29,31 milions d'euros. Aqueix apartat en l'any 2012 era de 28,96 milions, és a dir,

puja un 1,24%. **Tampoc ací apareix un llistat de les empreses adjudicatàries dels contractes.**

Segons s'explica en el detall de despeses (tom VII, cap. 4t), on s'afirma que aquests pressupostos són "una aposta decidida per la despesa social" i que han fet una "racionalització que permetia reduir la despesa estructural sense menyscabar la prestació dels serveis públics essencials", puja 19,9 milions (un 45,06%) la partida de despeses de manteniment dels centres de discapacitats i 1,14 milions (un 16,04 %) la de centres de malalts mentals. Però la nostra anàlisi dels Pressupostos no és tan optimista, perquè **desapareix una línia de 29,49 milions d'euros que hi havia en l'any 2012** (concerts per a residències i centres de dia). Se suposa que aqueixos concerts ara es transformen en subvencions i estan integrats en aqueix augment. Si sumem les línies que hi havia en l'any 2012 i les de 2013 resulta que en lloc d'un augment hi ha un dèficit de 8,5 milions d'euros.

D'altra banda, desapareixen quasi totes les ajudes a associacions o programes (Cermi, Hélix, Asocide, Afenmva, esport adaptat, Centre d'Estimulació Precoç de la Universitat de València...)

La directora general de Discapacitat, Pilar Collado, ens va dir en la reunió que mantinguérem la setmana passada que no hi havia disminució en la partida a centres, que **no es renovarien els concerts i que es tornava a la subvenció.**

El resultat és que els comptes no ixen i si que hi ha disminució, a més de la pèrdua que implica la no renovació dels concerts, contradient la planificació que havien de passar tots els centres a concerts.

I per tant ens enganyaren una vegada més.

Conclusió: Ens quedem sense concerts, no hi ha l'augment d'aquests últims anys del 3% dels concerts, hi ha menys diners per a les subvencions (que estaven congelades des de 2009) seguirem amb els retards en els pagaments i a més volen implantar el nou model de finançament i el copagament.

Conclusió general sobre atenció a menors i a persones amb discapacitat:

La Generalitat menteix quan diu que amb aquests pressupostos es dóna prioritat als programes assistencials i d'atenció directa a les persones i col·lectius més vulnerables i en exclusió o risc d'exclusió social. **Difícilment es pot mantenir el nivell assistencial** d'unes persones que fins ara estaven ateses, i no han disminuït en nombre, amb unes retallades del 39,6 i el 12,56, respectivament.

Aquests pressupostos són un desastre total per a aquests sectors, i més tenint en compte l'ocorregut enguany. Segons afirma l'Administració en l'explicació dels pressupostos de 2013, en l'any 2012 menors va baixar un 0,2%, i discapacitats va pujar un 4%. El resultat ha sigut el que tots coneixem: **impagaments continuats**, que han abocat a aquests dos sectors a una situació desesperada.

Què ocorrerà en l'any 2013, si a les retallades previstes s'uneixen els **endarreriments que amb tota seguretat es produiran?**



Lola Tajahuerce

“Busque relacionar els dibuixos amb els sentiments”

per Ferran Garcia



M^a DOLORES TAJAHUERCE ÀNGEL va nèixer a Sòria l'any 1962, i ben aviat, dos anys després i pel treball del pare, va marxar cap a Tarragona i dos anys més tard cap a València.

Va estudiar a l'IES Cid Campeador i va ser en aquest institut on es va començar a interessar pel **dibuix artístic**.

Els seus estudis universitaris es van iniciar a la Facultat de Dret de la UV, compaginant amb els estudis d'arts i oficis simultàniament. Va cursar així dos cursos de dret i tres a l'Escola d'Arts i Oficis per passar després a la Facultat de Belles Arts a l'especialitat de **pintura**.

Va acabar la seua carrera l'any 1990 i va començar a treballar com a **professora interina** a Sòria al llarg de quatre anys. En aquest període va impartir primer classes de dibuix a l'Escola d'Arts i després a un institut d'ensenyament secundari.

El 1994 va aprovar **oposicions** al País Valencià i poc temps després va obtenir destinació a Castelló.

Des de 1998 fins al 2003 va ser **alliberada sindical** a la Federació d'Ensenyament de CCOO PV.

El seu destí definitiu com a professora el té en aquests moments a l'**IES Ximén d'Urrea** a l'Alcora on fa classes de dibuix.

En aquest IES porta nou anys convocant un concurs de pintura, **Pintura Jove**, d'àmbit autonòmic, finançat per l'Ajuntament de l'Alcora i la Caixa Rural de l'Alcora amb dues categories: escolar, n'és una i fins els trenta-cinc anys, n'és l'altra.

Pel que fa a la seua tasca com a pintora ha sigut **guardonada** per les cambres de comerç de Sòria i de Saragossa i **seleccionada** per diversos concursos. N'ha fet nombroses tant individuals com col·lectives, moltes d'aquestes a València i a Castelló però també arreu de l'Estat espanyol i també alguna d'àmbit europeu. Podeu veure un poc de la seua obra en <http://lolatajahuerce.artelista.com>

Lola Tajahuerce ha estat compromesa amb l'educació i amb la promoció de la creativitat entre els joves des del començament de la seua carrera docent. Ha sigut també una pintora prolífica, tot i que va obrir, en aquesta producció, un parèntesi de nou anys per la cura del seu fill, per dedicació a les tasques sindicals i també a altres preferències vitals va tornar a pintar.

Ara fa un any va dissenyar la menina que ara és la imatge del nostre IXé Congrés. L'entrevistem en aquesta revista per saber un poc més de les seues motivacions i inquietuds docents, sindicals i socials i també sobre la seua obra.

És fàcil pensar que qui es dedica a la tasca docent és perquè ha tingut una bona experiència com a alumne. Com van ser els teus primers anys a l'escola?

Vaig iniciar els meus estudis a un col·legi de Tarragona a un col·legi de monges i no el recorde molt agradablement. Era un estil pedagògic basat en atorgar bandes, com a les falleres, a la més endreçada, a la més aplicada, etc. i jo no n'agafava mai cap. No, no és un bon record.

Més tard quan vaig arribar a València vaig anar canviant sovint de col·legi ja que els meus pares canviaven molt de residència per motius de treball.

I quant a la pintura, a casa hi havia un ambient positiu?

Sí, al meu pare li agradava molt l'artesanía, i a tota

la família el teatre, la música i moltes altres expressions artístiques.

I l'experiència acadèmica va millorar a l'ensenyament secundari?

Sí, recorde una professora jove, Rosana, interina, que tenia una manera d'ensenyar diferent: ens treia de l'aula per visitar exposicions, fer treballs sobre les obres que més ens agradaven i raonar-ho. Era una metodologia que m'agradava molt: cada cert temps ens informava que hi havia una exposició i nosaltres pel nostre compte la visitàvem i fèiem el treball.

A més a més, eixíem de l'aula per fer transferències de textures de diverses superfícies, per exemple el pati o la vorera, al paper.

Potser va ser aquella experiència la que em va conduir a iniciar els ensenyaments artístics a l'Escola d'Arts i Oficis de València i més tard a la carrera de belles arts.

Continuem la teua trajectòria, doncs. Com vas viure la teua etapa a l'Escola d'Arts i Oficis?

Molt positiva també. El fill de Genaro Lahuerta em feia classe de dibuix geomètric i aquesta també va ser una bona experiència.

Allí vaig aprendre també modelat amb fang i altres materials i pense que fou arran d'experimentar amb aquests tipus de materials que vaig decidir passar-me a belles arts, i també perquè em semblava una formació més completa per dedicar-me a la docència.

Com és que et decantaves ja per la docència?

Potser perquè portava més experiència que la resta de companyes i companys de classe ja que havia estat uns anys a Costa Rica, un altre a Anglaterra i veia en la docència una eixida professional que ja estava buscant.

L'ensenyament era una experiència positiva i per tant una possibilitat atractiva.

I pel que fa a la teua última etapa formativa, com va resultar el pas per la carrera de belles arts?

Allò més important pense que va ser començar a realitzar exposicions amb companyes i companys, i també visitar-ne, per conèixer aqueix entorn.

Com a assignatura més interessant puc destacar el dibuix del moviment, ja que ara, per exemple, estic fent algunes obres basades en allò que vaig aprendre. L'assignatura de color, d'altra banda, també em va marcar bastant com es pot veure pel colorit dels meus dissenys i per la *menina* que he preparat per aquest congrés.

Abandonem l'àmbit estrictament acadèmic, com van ser els teus primers passos com a pintora?

A Sòria mentre treballava de professora em vaig presentar a diversos premis i em va atorgar el de la Cambra de Comerç de Sòria i també el de la Cambra de Comerç de Saragossa. També va ser una bona empenta l'exposició itinerant col·lectiva internacional "Vegetales Frescos" amb Canogar, Broto, Saura i altres.

Sí que recorde que aquest inici anava acompanyat de l'estudi de les oposicions i que l'estrés era màxim. Cal afegir a més, per si no era prou l'exigència, que l'últim any d'estar a Sòria, a més, va nàixer el meu fill.



Com aconseguies gestionar aqueix nivell d'estrès?

No tinc molt clar com ho vaig suportar, el que sé és que en arribar a Castelló en aprovar l'oposició vaig agafar una mena de període sabàtic amb menys producció i quan em vaig dedicar a temps complet al sindicat ja vaig deixar de pintar una temporada.

Com és que vas entrar a treballar com a alliberada sindical?

Ja era afiliada de la FE CCOO a Sòria i quan em van destinar a Castell solia col·laborar i m'agradava aqueixa tasca. Em vaig oferir per implicar-me més en les tasques d'informar, d'organitzar, etc. Aleshores es va crear una "vacant" i em vaig animar a dedicar-me com a alliberada.

Quins trets descriuries com a més importants en aqueixa època de la teua vida?

Vaig entrar en un curs en el qual hi havia eleccions sindicals i a continuació em va tocar viure els anys durs de la segona legislatura d'Aznar i la vaga general contra la seua reforma laboral.

Eren anys de molta activitat, recorde les lluites pels

drets del professorat interí i una sentència contra la congelació salarial.

Així i tot, una experiència molt positiva perquè t'obri la visió al món d'una altra manera a com ho veus des de la tasca docent, és una altra relació amb companyes i companys i també comporta major compromís social i polític.

Què assenyalaries com a més positiu de la teua dedicació sindical?

Allò que més m'agradava era visitar centres i fer assemblees, tot i que després em decebien els resultats electorals perquè en molts centres on sempre em tractava la gent molt bé i tenia molt bona acollida després no votaven el nostre sindicat.

Pense que com m'agafava molt seriosament el meu treball, la gent responia molt bé en el dia a dia, però quan mirava els resultats de les eleccions ho vivia com una decepció.

Aquesta decepció seria per tant, allò més difícil d'acceptar, allò més dur de portar?

Sí, veure que l'esforç no sempre era valorat pel col·lectiu o no tant com jo pensava que corresponia a la tasca desenvolupada.

Semblava, un poc, com d'acomodació per part del professorat. És a dir, que agafaven del "servei sindical" allò que els interessava: la informació en el nostre cas, però després molta gent ni tan sols ens votava.

I ara parla'ns un poc de la tornada a la tasca docent i artística alhora: a quina de les dues et dediques més?

M'hi dedique per igual. La meua assignatura és el dibuix i aprenc diàriament de l'alumnat i aqueix aprenentatge el puc aplicar a la meua tasca creativa.

També passa a l'inrevés: la meua assignatura em permet ser creativa a classe i no repetir el mateix any rere any.

Val a dir també que dedique molt de temps lliu-



re a pintar. Mantinc el contacte amb diversos grups d'artistes a Castelló, com ara AMART (ASociación Movimiento ARTístico) o la Quàdruple A (AAAA: Asociación de Artistas Artesanos Autodidactas) i col·labore amb molts altres companys artistes amb els quals faig exposicions col·lectives.

Quines són les teues propostes artístiques ara mateix?

Ara tinc dues exposicions obertes. Una a la Sala Obturador ací a Castelló, individual, de la meua sèrie "Armonías". Són pintures acríliques sobre llençol. És un estudi del color mitjançant la repetició d'una manera senzilla: la transformació d'un ou caigut. Es basa també en la proximitat dins del cercle cromàtic. Aquesta és de 2011 i el que he fet és tornar a exposar-la.

L'altra és col·lectiva i està a la sala Pictograma, des del 28 setembre al 7 de novembre. És un estudi on el color és important, però sobretot d'unió i entrelaçats de la forma, com es relacionen en cercles i també deixant una única forma fora del lligam.

Pel que fa al futur immediat, a més a més, prepare altres exposicions i m'estic dedicant especialment al dibuix.

Quina mena de dibuixos?

Són dibuixos d'una sèrie que és diu "Dibujos que Expresan". Tots porten alguna frase associada relativa a la música, la dansa, el compromís social o d'altres.

Busque relacionar els dibuixos amb els sentiments que desperten aqueixes frases.

Com veus el teu entorn ara mateix?

Ja fa alguns anys que es veia venir un empobriment general del País. Ens estan portant cap a la pobresa.

I l'entorn laboral?

Les revolucions sempre comencen amb grups menuts.



És possible que la revolució comence pel despertar i la mobilització d'algunes i d'alguns que ens llancem a transformar el món.

Per cloure l'entrevista, i tornant a la seua principal motivació, com ha sigut que ens has dissenyat la imatge per al nostre IXé Congrés?

Ja fa molt temps que companyes i companys de la FE CCOO PV em temptaven a fer un disseny per a un congrés de la Federació d'Ensenyament. En aquest cas, va ser Miguel Àngel Vera qui me la va demanar, això sí, amb prou antelació, de fet em va dir "tens dos anys per fer-la".

Aquesta antelació em va venir molt bé, ja que l'any passat va ser un any bastant trist. Ho dic perquè en el moment de la petició estava pintant amb colors molt variats i amb cercles entrelaçats. Quan em va demanar la versió de la *menina* vaig decidir que havia de ser roja, ja que era per a CCOO PV i la vaig aconseguir pintar abans de canviar d'estat d'ànim i entrar en certa tristesa per les retallades i per la reacció de la gent.

Ara em serveix també per comunicar el missatge que no ens ha d'afectar tant l'estat d'ànim personal enfront d'aquesta situació.

Va ser una sort fer-la abans d'iniciar aqueix mal moment.



Xelo Valls
Secretària d'Acció Sindical
d'Ensenyament Públic
no Universitari

ENSENYAMENT PÚBLIC

Calendari de negociació: FE CCOO PV considera prioritaris els temes sobre les condicions laborals del professorat i les seues retribucions

La FE CCOO PV demana l'eliminació de les retallades produïdes des de gener de 2012

LA CONSELLERIA D'EDUCACIÓ va convocar mesa de portaveus el dimecres 3 d'octubre. En aquesta sessió es van establir els temes de negociació col·lectiva a tractar al si de la mesa sectorial d'educació per a aquest trimestre o per a tot el curs escolar.

La FE CCOO PV hi vam proposar un llistat de temes que tindran com a fil conductor acabar amb les retallades en matèria d'educació.

Per a nosaltres és important i, així ho vam plantejar, estipular els terminis d'aplicació de les mesures restrictives aplicades a partir del compendi de decrets i reials decrets imposats durant aquest curs passat.

Les retallades que el Govern denomina ajustos conjunturals han de tenir un final marcat. En aquest moment no ho està, per tant podrien esdevenir permanents.

L'augment de les ràtios escolars o d'hores lectives per al professorat s'han aplicat aquest curs com a conseqüèn-

cia del Reial decret llei 14/2012 (decret Wert) i d'allò que el desenvolupa ací, el Decret 73/2012 i l'Ordre 19/2012 (decret M^a José Català). El Reial decret llei es presentava com a mesures urgents de racionalització de la despesa pública en l'àmbit educatiu. **Una urgència no pot durar sempre**, cal posar-li límit o no és urgència.

Les altres retallades patides pel professorat valencià vénen del Decret 1/2012 sobre mesures urgents de reducció del dèficit públic. Altra actuació plantejada com a urgent que cal delimitar. Per això, durant el 2013 **s'ha de negociar la tornada al cobrament dels sexennis i la seua nova regulació.** Aquesta retallada ha comportat greus conseqüències econòmiques per al personal docent valencià: no es reconeixen els sexennis al llarg de 2012 i 2013 i dels que sí es tenen reconeguts es perd el 50% de cadascun.

A més, la FE CCOO PV considera que el funcionament de la mesa sectorial d'educació ha sigut molt irregular i **ha predominat la mala fe negociadora** per part de l'Administració. La pauta comuna ha sigut la convocatòria de meses amb nombrosos punts en cada ordre del dia i l'enviament de la documentació a les organitzacions sindicals ha tingut lloc amb massa poca antelació. Aquesta manera de procedir fa inviable una veritable negociació col·lectiva.

Per això, **hem exigít la negociació d'un reglament propi de la mesa que impedisca els abusos** i les presses d'una administració que ha estat actuant amb mala fe i ha assenyalat els sindicats docents com a enemics i no com els legítims representants del professorat en lluita pels seus drets laborals.



Primera i històrica vaga a tot el sector d'atenció a persones amb discapacitat al País Valencià



Neus Carrasco
Ensenyament Privat



Antonio Jiménez
Ensenyament Privat

SEGUIMENT MASSIU de la primera vaga realitzada en el sector d'atenció a persones amb discapacitat al País Valencià.

Més del 80% dels treballadors i les treballadores van secundar la **VAGA del darrer 31 d'octubre**. En molts casos els centres van estar buits i les famílies i usuaris van donar suport acudint a les concentracions convocades a Alacant, a Castelló i a València.

El diari "EL PAÍS" replegava en el seu periòdic les declaracions d'un treballador d'un centre ocupacional de Massamagrell: "Estem enutjats, tristos, preocupats, disgustats, rabiosos, enumerava com un torrent A.S., un treballador d'un centre ocupacional de Massamagrell, a València. Cada segon se li ocorria un adjectiu diferent per a definir la situació en la qual es troba el sector de treballadors i usuaris de la discapacitat. Que solten la pasta. Volem els diners, rematava per fi".

"És clar que l'ajuda a discapacitats no és una de les seues prioritats, apuntava V.C. delegat de CCOO en un centre ocupacional d'Alboraia."

Després d'un any de retards, impagaments i mobilitzacions de tot tipus: casseroles, concentracions sense fi, pancartes en els centres, escrits, queixes al Síndic de Greuges, acampades al carrer, tancaments als centres, tancament en la seu de la patronal per part dels propis titulars de les entitats, manifestacions, assemblees populars i un llarg etc. **des de CCOOPV vam convocar VAGA en el sector perquè NO PODEM CONSENTIR** que es done per segur que aquests serveis continuaran oferint-se amb normalitat, mentre que els treballadors i les treballadores patim retards en les nostres nòmines de tres, quatre, cinc i, en alguns casos, fins a set o vuit mesos.

En aquests moments el sector d'atenció a persones amb discapacitat sobreviu perquè **els treballadors i les treballadores seguim treballant, sense cobrar**. Però açò no pot seguir així, feia més de 15 anys que situacions com aquesta ja les teníem superades i ara no podem tolerar-les, ni permetre que les nostres entitats ho facen.

El Govern valencià està provocant una asfíxia i lenta agonia a les empreses que gestionen els centres, els programes i els serveis. El retard, recurrent, en el pagament compromés és una **destralada a la majoria de les entitats sense ànim de lucre** que són les que majoritàriament operen en aquest sector. Al costat d'açò, els bancs, aqueixos als quals se'ls injecten diners públics, continuen regatejant els préstecs, negant pòlisses i provocant manca de liquiditat i uns costos que duren a molts a una situació de "quasi" fallida. I la conseqüència de tot açò, **TREBALLADORS SENSE COBRAR DURANT MESOS**.

Des de CCOOPV, hem convocat aquesta **VAGA** també per la incertesa futura: retallada en els pressupostos malgrat totes les promeses que açò no anava a succeir, **COPAGAMENT** que incrementarà cost per a l'usuari/ària o/i més retallada als centres, nou model de finançament anunciat que no convenç ningú, pèrdua del sistema de concerts i tornada al model subvenció, absència de normativa de plantilles i ràtios (continuem amb normes de 1990) i sobretot el convenciment que la situació de retard en els pagaments per part de la Generalitat a les entitats es repetirà també aquest pròxim any i com a conseqüència continuaran els impagaments als treballadors i les treballadores.

Per tot açò hem dit i ho seguirem fent **JA N'HI HA PROU**.

En aquest sector estem demostrant que la **"UNITAT SÍ FA LA FORÇA"**.





M.ª Ángeles Gea
Secretària Salut Laboral
FE CCOO PV

Empitjoren les condicions de treball amb les mesures de retallada i s'eradica la negociació en salut laboral

LES CONDICIONS DE TREBALL dels treballadors i de les treballadores de l'ensenyament **han empitjorat substancialment** com a conseqüència de les mesures de retallada aplicades per aquest Govern després de la publicació del **Reial decret llei 14/2012**, de 20 d'abril, de mesures urgents de racionalització de la despesa pública en l'àmbit educatiu i les normatives autonòmiques que les desenvolupen. Amb l'Ordre 19/2012 de 21 de maig al País Valencià s'incrementa la ràtio de l'alumnat i les hores lectives del professorat sense tenir en compte el Reial decret 132/2010, de 12 de febrer, que disposa els requisits mínims dels centres quant a les dimensions mínimes dels llocs escolars en cada aula. A aquest escenari cal sumar-li que **a penes hi ha substitucions de baixes, l'absència de taxa de reposició, els acomiadaments del personal interí**, etc.

La salut del personal del sector educatiu docent s'ha agreujat considerablement sense que s'hagen avaluat aquestes modificacions de les condicions de treball, com així determina el Reial decret 39/1997, de 17 de gener, pel qual s'aprova el Reglament dels serveis de prevenció que en el seu art. 4. 2. b) que estableix que *"haurien de tornar a avaluar-se els llocs de treball que puguen veure's afectats pel canvi en les condicions de treball"*.

Altra reculada important és la que es produeix amb la publicació del Decret llei 6/2012 de 28 de setembre pel qual **es modifiquen els complements de la prestació econòmica en la situació d'incapacitat temporal** que fixa (llevat d'excepcions) que durant els tres primers dies es cobreix el 50%, entre el 4t i el 20é dia el 75% i a partir del dia 21é el 100% del salari.

A aquesta desprotecció absoluta cal afegir que els **òrgans de negociació de salut laboral**, tant del conjunt d'empleats públics com del sector docent, **no es convoquen des de fa quasi un any** cosa que indica clarament una deixadesa absoluta dels que ens governen.

La Comissió Paritària de Seguretat i Salut en el Treball de la

Generalitat Valenciana (COPASESA) no es convoca des del 18 de febrer de 2011, a pesar que segueix en vigor el Decret 123/2001 del Govern valencià que assenyala que aquesta ha de reunir-se almenys cada quatre mesos i extraordinàriament quan ho sol·liciten els representants dels treballadors. Les organitzacions sindicals que conformen la mesa general presentem el 14 de juny de 2012 la sol·licitud de convocatòria ja que entenem que **la negociació en matèria de salut laboral és de vital importància** per al conjunt de les empleades i dels empleats públics. No obstant això, no vam obtenir cap resposta de l'Administració, per la qual cosa el 18 de setembre denunciarem davant la Inspecció de Treball en matèria de riscos laborals el fet que no es convoquen els fòrums de negociació en matèria de salut laboral que afecten la totalitat dels més de 125.000 empleats i empleades públics al servei del Consell així com els **reiterats incompliments en matèria preventiva** quant a l'avaluació de riscos, la vigilància de salut, les mesures d'emergència, etc.

Altre àmbit de negociació que també ha deixat aquest Govern buit de contingut és la **Comissió Sectorial de Salut laboral del sector docent no universitari**, ja que aquest tampoc s'ha reunit des de novembre de 2011 en el qual es va presentar la planificació anual del sector docent no universitari, un document que qualifiquem de generalista en el qual no hi havia línies prioritàries d'actuació i amb una **planificació absolutament insuficient** amb el retard que duem, cosa que posa en evidència l'escàs valor de la prevenció en el nostre sector.

D'altra banda, cal destacar que el servei de prevenció dependent de la Conselleria d'Educació ha passat a l'INVASSAT sense prèvia negociació amb els representants sindicals. A més, s'ha suprimit la prefectura del servei de prevenció docent i el servei de prevenció s'ha dividit en tres unitats territorials provincials separades i sense coordinació entre aquestes.

Per tot això, **les denúncies davant Inspecció de Treball se succeeixen**, tan conjuntament amb la resta d'organitzacions sindicals com individualment com a sindicat que defensa la salut de tots els treballadors. I com a mostra d'això, a la província d'Alacant es van presentar denúncies per CCOO a l'Alacantí-les Marines i Vinalopó-Vega Baixa davant **l'incompliment sistemàtic de la normativa de prevenció de riscos laborals** que han donat la raó a CCOO i han provocat quatre requeriments de la Inspecció de Treball que afecten més de 700 centres de treball i prop de 22.000 docents.

Per concloure, evitar que el treball danye la salut és obligació de la nostra Administració que hauria d'apostar per fomentar la negociació col·lectiva com a mecanisme de participació dels treballadors que contribueix a la seua seguretat i salut. Des de la FE CCOO PV no hi tingueu dubte que **seguirem lluitant per aconseguir que la prevenció per a tots els treballadors i les treballadores de l'ensenyament siga una realitat**.



La jornada escolar als centres educatius pot ser CONTINUADA, però ha de ser CONSENSUADA



A PRINCIPI D'AQUEST ANY en plena allau de mesures contra l'educació amb el mer afany estalviador i retallador, l'augment de ràtios a 30, 36 i 42 per suprimir llocs i unitats, l'augment d'hores lectives manant interins a l'atur i la no substitució de les baixes docents entre moltes altres, en aqueix context desolador per a la qualitat educativa, la consellera M^a José Català, **experta en desinformar amb les seues habituals campanyes de propaganda institucional**, va llançar la bomba del debat sobre la jornada en els centres educatius. Després d'anys d'exigència de negociació d'aquest aspecte fonamental per als centres com és la flexibilització dels horaris escolars d'acord amb la realitat social de cada centre, se'ns planteja com un dels temes que, ara sí!, es pot escometre.

Gràcia divina? Calculat interès econòmic? No cal pensar molt per percebre el rerefons de possible retallada en servei de menjador. **Siga la raó que siga, les expectatives creades en els centres han despertat l'interés** en docents i pares i mares d'educació infantil, primària o educació especial perquè tots coneixem la realitat de comunitats pròximes que gaudeixen d'uns horaris més flexibles acordats en votació de les AMPA i consells escolars de centres i la comparativa de resultats escolars en la qual es demostren la poca incidència com a variable però si òbviament s'extrau la possibilitat de conciliar els diferents horaris amb les diverses opcions que es regulen en el centre, horari lectiu de 5 hores, horari posterior de menjador, horari d'extraescolars... **Diferents opcions per a realitats**

diferents com les rurals, les d'educació especial, les laborals intensives...

I a més, astutament, la consellera ha fos, sense raó, el tema de la jornada al del districte únic (a demanda dels concertats elitistes que tindran més facilitat que mai en la seua selecció d'alumnat sense necessitat de paranys), tema seriós i molt preocupant necessitat d'un debat rigorós, que **originarà un greu caos** a les localitats en prescindir de la proximitat al centre com aspecte fonamental en la matriculació.

En aquest context, la situació no pot ser desaproveitada per escometre una discussió serena que permeta avançar en l'autonomia dels centres abans que la llei de Wert lleve tota competència decisòria als consells escolars. **L'únic model que pot garantir l'autonomia dels centres, l'adequació a l'entorn sociocultural i la col·laboració entre famílies i centre educatiu** per garantir els drets socials i educatius de l'alumnat és el model que hem defensat des de la Federació d'Ensenyament CCOO PV: la jornada consensuada. Aquesta jornada pot ser continuada però sobretot ha d'adaptar-se a les necessitats i les possibilitats de les persones que conformen la comunitat educativa d'un centre i les localitats concretes.

I des de CCOO vigilarem rigorosament que la conseqüència d'un model més flexible de jornada en els centres **no implique la desaparició de les ajudes socials a les famílies** que necessiten el menjador escolar en la seua dura realitat econòmica.



Formació empleats públics
(AFEDAP 2012)



Els certificats homologats per la Conselleria d'Educació dels cursos de formació adreçats a empleats públics corresponents a la convocatòria d'AFEDAP de 2012 i que van finalitzar abans del 30 d'agost de 2012 ja estan a la vostra disposició a la seu de la FE de CCOO PV, plaça Nàpols i Sicília, 5 (València), tel. 963 882 155.

| SALIDAS / DEPARTURES | | | | | OBSERVACIONES |
|----------------------|-------------|---------|---------|--------|--------------------|
| HORA | DESTINO | VUELO | MOSTR. | PUERTA | REMARKS |
| TIME | TO | FLIGHT | COUNTER | GATE | |
| 07:20 | ROMA-FCO | IB 5716 | 6-11 | | CANCELADO |
| 07:20 | ROMA-FCO | VY 6244 | 6-11 | | CANCELADO |
| 08:40 | MADRID | RO 9432 | 14-16 | | CANCELADO |
| 08:40 | MADRID | UX 4062 | 14-16 | | Gate info at 07:50 |
| 08:55 | MILAN-BERGA | FR 4632 | 39-40 | | CANCELADO |
| 09:00 | P.MALLORCA | UX 4004 | 14-16 | | Gate info at 09:20 |
| 10:15 | MENORCA | IB 8734 | 1-4 | | CANCELADO |
| 10:15 | MADRID | AA 5426 | 1-4 | | CANCELADO |
| 10:15 | MADRID | AV 6177 | 1-4 | | CANCELADO |
| 10:15 | MADRID | AT 9075 | 1-4 | | CANCELADO |
| 10:15 | MADRID | IB 8993 | 1-4 | | CANCELADO |
| 10:20 | BILBAO | IB 8938 | 1-4 | | CANCELADO |

ESTE ESTABLECIMIENTO PERMANECERÁ
CERRADO
 POR
HUELGA GENERAL
 DISCULPEN LAS MOLESTIAS

